

CO SIĘ DZIEJE Z TWOIM GŁOSEM W WYBORACH SAMORZĄDOWYCH?

STUDENCKIE KOŁO NAUKOWE
PRAWA WYBORCZEGO
„ELEKTOR”
Wydział Prawa i Administracji
Uniwersytet Mikołaja Kopernika w Toruniu
e-mail: csw@umk.pl

**STUDENCKIE KOŁO NAUKOWE PRAWA
WYBORCZEGO
„ELEKTOR”**

Uniwersytet Mikołaja Kopernika

Autorzy:

Marcin Handlarski
Marek Czupryniak
Monika Magdalena Próbka
Piotr Przybylski
Agata Pyrzyńska
Katarzyna Pyrzyńska
Marta Balcerzak

Konsultacja merytoryczna:

Centrum Studiów Wyborczych UMK

Ilustracje:

Paula Rosińska

Opracowanie techniczne:

Piotr Przybylski

Druk i oprawa

*Drukarnia cyfrowa
ul. Gagarina 5, 87-100 Toruń
tel. 056 611 22 15*

SPIS TREŚCI

<i>1. Dlaczego studenci postanowili opracować broszurę?</i>	<i>4</i>
<i>2. Czynne i bierne prawo wyborcze w wyborach do organów stanowiących jednostek samorządu terytorialnego i wyborach wójta, burmistrza, prezydenta miasta</i>	<i>6</i>
<i>3. Przebieg głosowania</i>	<i>8</i>
<i>4. Wybory do rad gmin liczących do 20 000 mieszkańców</i>	<i>13</i>
<i>5. Wybory do rad gmin liczących powyżej 20 000 mieszkańców</i>	<i>19</i>
<i>6. Wybory do rad powiatów</i>	<i>22</i>
<i>7. Wybory do sejmików województw</i>	<i>25</i>
<i>8. Wybory na urząd wójta, burmistrza, prezydenta miasta</i>	<i>29</i>

DLACZEGO STUDENCI POSTANOWILI OPRACOWAĆ BROSZURĘ?

Studenckie Koło Naukowe Prawa Wyborczego „Elektor” jest organizacją działającą oficjalnie na Wydziale Prawa i Administracji UMK od 03.03.2009 r. Członkowie SKNPW stanowią grupę młodych i ambitnych studentów prawa, administracji, europeistyki i ekonomii, którzy zajmując się problematyką prawa wyborczego starają się połączyć przyjemne z pożytecznym - pasję do przedmiotu z poszerzaniem świadomości wyborczej różnych grup społecznych.

Broszura „Co się dzieje z Twoim głosem w wyborach samorządowych?”, opracowana wspólnym wysiłkiem członków SKNPW przy wsparciu merytorycznym Centrum Studiów Wyborczych UMK, to próba przedstawienia w prosty i logiczny sposób mechanizmów rządzących procesem wyborczym przy wyłanianiu organów stanowiących i wykonawczych jednostek samorządu terytorialnego.

Autorzy Broszury mają nadzieję, że owoc ich starań spotka się z optymistycznym przyjęciem i ułatwi zrozumienie tych kwestii, które dla przeciętnej wyborcy często wydają się niezrozumiałe i problematyczne.

CZYNNE I BIERNE PRAWO WYBORCZE W WYBORACH DO ORGANÓW STANOWIĄCYCH JEDNOSTEK SAMORZĄDU TERYTORIALNEGO I WYBORACH WÓJTA, BURMISTRZA I PREZYDENTA MIASTA.

(Marcin Handlarski)

Zgodnie z art. 5 Ordynacji wyborczej do rad gmin, rad powiatów i sejmików województw prawo wybierania do danej rady ma każdy obywatel polski, który najpóźniej w dniu głosowania kończy 18 lat i stale zamieszkuje na obszarze działania tej rady (mówimy w tym przypadku o **czynnym prawie wyborczym**). W myśl art. 6a ust. 1 prawo wybierania do rady gminy ma także obywatel Unii Europejskiej niebędący obywatelem polskim, jeśli najpóźniej w dniu głosowania kończy lat 18, stale zamieszkuje na obszarze działania danej rady gminy oraz został wpisany do stałego rejestru wyborców prowadzonego w gminie, w której mieszka. **Bierne** prawo wyborcze (czyli prawo do bycia kandydatem) ma każdy, kto posiada prawo wybierania do określonej rady, czyli kandydować może ten tylko, kto najpóźniej w dniu głosowania kończy 18 lat i stale zamieszkuje na obszarze działania tej rady. Warto dodać, iż kandydować można tylko do jednego organu stanowiącego jednostki samorządu terytorialnego (nie jest dopuszczalne np. kandydowanie jednocześnie do rady gminy i sejmiku województwa).

Prawa wybierania **nie mają** osoby:

1. pozbawione praw publicznych prawomocnym orzeczeniem sądu,
2. pozbawione praw wyborczych orzeczeniem Trybunału Stanu,
3. ubezwłasnowolnione prawomocnym orzeczeniem sądowym,

4. karane za przestępstwo umyślne ścigane z oskarżenia publicznego,
5. wobec których wydano prawomocny wyrok warunkowo umarzający postępowanie karne w sprawie popełnienia przestępstwa umyślnego ściganego z oskarżenia publicznego,
6. wobec których wydano prawomocne orzeczenie sądu stwierdzające utratę prawa wybieralności z uwagi na fakt złożenia niezgodnego z prawdą oświadczenia lustracyjnego.

Prawo wybierania wójta w danej gminie ma każdy, kto posiada prawo wybierania przedstawicieli do rady gminy. **Prawo wybieralności** (bierne prawo wyborcze) ma każdy obywatel polski posiadający prawo wybieralności do rady gminy, który najpóźniej w dniu głosowania kończy 25 lat, z tym że kandydat nie musi stale zamieszkiwać na obszarze gminy, w której kandyduje. Kandydatem na wójta **może być tylko obywatel polski**. Wójt, podobnie jak organy stanowiące jednostek samorządu terytorialnego, jest wybierany w wyborach: powszechnych, równych, bezpośrednich, w głosowaniu tajnym.

Jeśli chodzi o wybory burmistrza i prezydenta miasta, to zgodnie z art. 1 ust. 2 ustawy z dnia 20 czerwca 2002r. o bezpośrednim wyborze wójta, burmistrza i prezydenta miasta obowiązują te same zasady, co przy wyborze wójta. Tak więc czynne prawo wyborcze w wyborach burmistrza oraz prezydenta miasta przysługuje każdemu, kto ma prawo wybierania do rady miasta. Bierne prawo wyborcze ma natomiast każdy obywatel, który posiada prawo wybieralności do rady miasta i najpóźniej w dniu głosowania ukończył 25 rok życia. Kandydat nie musi stale zamieszkiwać na obszarze miasta, w którym kandyduje.

PRZEBIEG GŁOSOWANIA

(Marek Czupryniak)

Zasadniczą rolę w procesie wyłaniania organów wybieralnych jednostek samorządu terytorialnego odgrywa etap określany mianem głosowania. Na początku zaznaczyć należy, że pojęcie głosowania nie jest równoznaczne z pojęciem wyborów, choć często są one błędnie utożsamiane. Wybory to okresowy proces wybierania przedstawicieli na określone stanowiska, natomiast głosowanie to tylko część tego procesu. Każdy uprawniony wyborca, który chce wziąć udział w głosowaniu ma prawo udać się do lokalu wyborczego i zakreślić na urzędowej karcie do głosowania nazwisko (bądź nazwiska) preferowanego kandydata (lub kandydatów- w zależności od organu, którego dotyczą wybory).

Głosowanie ma miejsce w lokalu wyborczym i odbywa się bez przerwy pomiędzy godziną **8.00 a 22.00**. Jest to czas dla wyborców, którzy mogą go swobodnie, według własnego uznania wykorzystać. O godzinie 22.00 przewodniczący obwodowej komisji wyborczej jest zobowiązany do zarządzenia zakończenia głosowania. Od tej pory żaden nowy wyborca nie może wejść do lokalu wyborczego. Jedynie ci głosujący, którzy do lokalu przybyli przed godziną 22.00 i nie zdążyli oddać swojego głosu, mają do tego prawo. Warto także zaznaczyć, że praca członków komisji rozpoczyna się przed godziną 8.00. Na nich spoczywa m.in. obowiązek sprawdzenia czy urna wyborcza jest pusta, a także jej zamknięcie i opieczątowanie.

Jak wspomniano powyżej - głosowanie odbywa się **bez przerwy**. Oznacza to, że niedopuszczalna jest sytuacja samowolnego, nieuzasadnionego zamknięcia lokalu wyborczego przez komisję przed upływem godziny 22.00.

W każdym momencie trwania głosowania w lokalu wyborczym przebywać muszą co najmniej **trzej członkowie** obwodowej komisji wyborczej, w tym jej przewodniczący bądź zastępca. To właśnie do członków komisji udaje się wyborca po przybyciu do lokalu wyborczego. Po okazaniu **dowodu osobistego lub innego dokumentu ze zdjęciem** umożliwiającego stwierdzenie jego tożsamości, otrzymuje on urzędową kartę do głosowania opatrzoną pieczęcią. Fakt ten wyborca potwierdza własnoręcznym podpisem w przewidzianej do tego rubryce **spisu wyborców**. Kolejną czynnością następującą po otrzymaniu karty jest udanie się wyborcy do **miejsca zapewniającego tajność głosowania**. Są to zwykle specjalnie przygotowane miejsca oddzielone parawanem bądź inną przegrodą, które umożliwiają nieskrępowane oddanie głosu. Warto dodać, że ilość miejsc zapewniających tajność głosowania musi być taka, by umożliwić wyborcom swobodne korzystanie z nich. Oczywiście jest więc, że trudno by jedna kabina w lokalu wyborczym dostatecznie spełniała tę funkcję. Po wypełnieniu karty, wyborca wrzuca ją (w taki sposób, aby strona zadrukowana nie była widoczna dla innych) do przygotowanej i zabezpieczonej przed rozpoczęciem głosowania urny. Za utrzymanie porządku i spokoju w czasie głosowania odpowiada przewodniczący obwodowej komisji wyborczej.

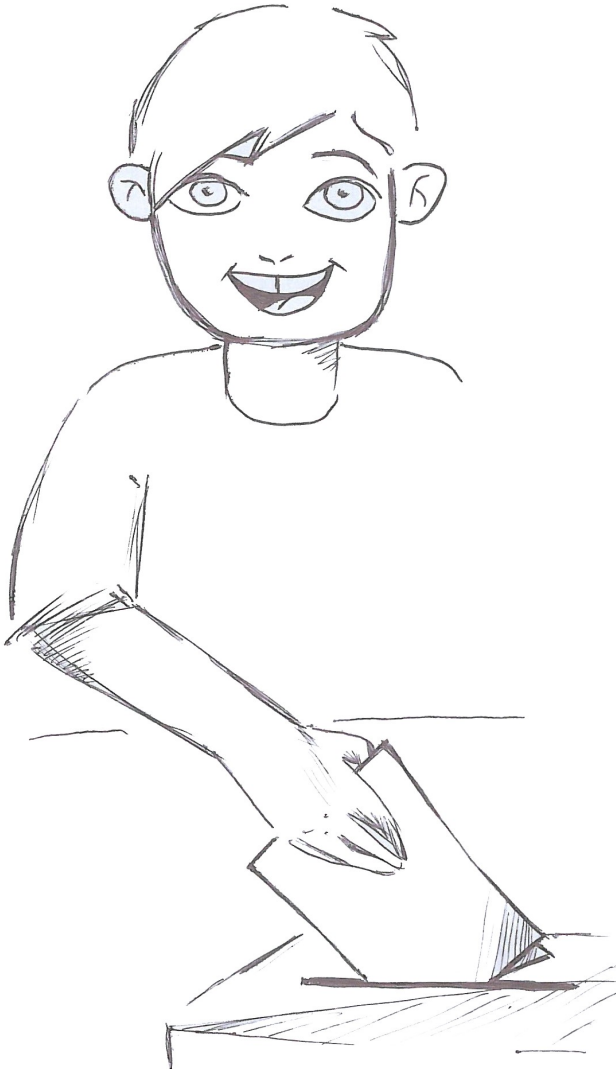
Warto także wspomnieć o głosowaniu przez osoby **niepełnosprawne**, w przypadku których dopuszczalna jest pomoc o charakterze technicznym. Na prośbę wyborcy niepełnosprawnego możliwa jest **pomoc innej osoby**, z zastrzeżeniem, iż nie może być to członek komisji, ani mąż zaufania. Nie jest to udzielenie

pełnomocnictwa, przeniesienie prawa wybierania na inną osobę, a jedynie pomoc przy oddaniu głosu, z zachowaniem woli wyborcy.

Ważną i nową instytucją, którą przewiduje ordynacja wyborcza jest **głosowanie przez pełnomocnika**. Mogą z niej skorzystać ci wyborcy, którzy posiadają **orzeczenie** o znacznym lub umiarkowanym stopniu niepełnosprawności albo orzeczenie organu rentowego bez względu na datę jego wydania, równoznaczne na mocy przepisów ustawy o rehabilitacji zawodowej i społecznej oraz zatrudnianiu osób niepełnosprawnych. Co więcej, z pomocy pełnomocnika skorzystać może również każdy wyborca, który najpóźniej w dniu głosowania kończy **75 lat**. Pełnomocnikiem może zostać osoba, która została wpisana do rejestru wyborców w tej samej gminie, co udzielający pełnomocnictwa do głosowania. Należy jednocześnie zaznaczyć, iż pełnomocnictwa do głosowania nie można udzielić członkom obwodowej komisji wyborczej, mężowi zaufania ani kandydatom na radnych. Podstawą do skorzystania z pomocy pełnomocnika do głosowania jest **akt pełnomocnictwa**, sporządzony na wniosek zainteresowanego wyborcy. Akt ten musi zostać okazany przez pełnomocnika członkowi obwodowej komisji wyborczej przed przystąpieniem do głosowania. Skorzystanie przez uprawnionych wyborców z instytucji pełnomocnika jest całkowicie wolne od opłat- oznacza to, że pełnomocnik nie może pobierać żadnego wynagrodzenia za głosowanie, wszelkie czynności związane ze sporządzeniem aktu pełnomocnictwa nie podlegają opłacie.

Prześledźmy zatem procedurę udzielenia pełnomocnictwa. Na mocy ordynacji pełnomocnictwa do głosowania udziela się przed wójtem (odpowiednio burmistrzem, prezydentem miasta) bądź też przed innym pracownikiem urzędu gminy, o ile został on upoważniony przez wójta (burmistrza, prezydenta miasta) do sporządzenia aktu pełnomocnictwa. Podstawą do udzielenia pełnomocnictwa jest

wniesienie przez uprawnionego wyborcę wniosku do wójta(burmistrza, prezydenta) tej gminy, w której zainteresowany jest wpisany do rejestru wyborców. Może to nastąpić najpóźniej w **10 dniu** przed dniem głosowania. Warto zaznaczyć, iż do wspomnianego wniosku niezbędne jest załączenie kopii aktualnego orzeczenia właściwego organu orzekającego o ustaleniu stopnia niepełnosprawności osoby udzielającej pełnomocnictwa do głosowania oraz pisemnej zgody osoby mającej zostać pełnomocnikiem. **Akt pełnomocnictwa** sporządza się niezwłocznie w trzech egzemplarzach: jeden otrzymuje osoba udzielająca pełnomocnictwa, kolejny-pełnomocnik, trzeci zaś pozostaje w urzędzie gminy. Należy również dodać, iż wyborca udzielający pełnomocnictwa ma prawo do jego cofnięcia poprzez złożenie stosownego oświadczenia właściwemu wójtowi(burmistrzowi, prezydentowi miasta) bądź poprzez doręczenie takiego oświadczenia właściwej obwodowej komisji wyborczej w dniu głosowania.



WYBORY DO RAD GMIN LICZĄCYCH DO 20 000 MIESZKAŃCÓW

(Monika Magdalena Próbka, Piotr Przybylski)

W wyborach do rad gmin liczących do 20 000 mieszkańców wyborca może oddać swój głos najwyżej na taką liczbę kandydatów, ilu radnych będzie wybieranych w jego okręgu.

Przykład: Jeśli w okręgu wybiera się 4 radnych Jan Kowalski (wyborca) może postawić „krzyżyki” obok 4, 3, 2 lub jednego nazwiska i jego głos będzie oddany ważnie.

Wyborca głosuje na wybranych przez siebie kandydatów poprzez postawienie znaku „X” w kratce z lewej strony obok określonych kandydatów, na których chce oddać swój głos. **Może on głosować na kandydatów z różnych list.** Istotne jest, że osoba uprawniona może głosować **na mniejszą liczbę** kandydatów niż jest wybieranych w danym okręgu.

Głos uważa się za nieważny, gdy:

- wyborca postawiłby na karcie do głosowania znak „X” w kratce z lewej strony obok nazwisk więcej kandydatów niż radnych, którzy mogą być wybrani w danym okręgu,
- nie postawi na karcie do głosowania znaku „X” w kratce z lewej strony obok nazwiska żadnego kandydata,
- jeżeli znak „X” postawiono w kratce wyłącznie przy nazwisku kandydata, który został skreślony z listy kandydatów już po wydrukowaniu kart do

głosowania (komisja wyborcza informacje o skreśleniu kandydata z listy oraz o warunkach ważności głosu oddanego na takiej karcie podaje do publicznej wiadomości w formie obwieszczenia oraz zapewnia jego rozplakatowanie w lokalach wyborczych w dniu wyborów),

Istotne jest, że na ważność głosu nie mają wpływu jakiegokolwiek dopiski poczynione na karcie do głosowania, tzn. dopisanie dodatkowych nazwisk lub nazw czy poczynienie innych dopisków poza kratką.

Ustalenie wyników głosowania i wyników wyborów do rady gminy następuje w **gminnej komisji wyborczej** na podstawie protokołów otrzymanych od obwodowych komisji wyborczych odrębnie dla każdego okręgu wyborczego. Przy ustalaniu wyników mogą być obecni pełnomocnicy lub ich zastępcy. Gminna komisja wyborcza po sprawdzeniu protokołów przystępuje do sporządzenia zestawienia wyników głosowania w okręgu wyborczym. Komisja wyborcza sporządza zestawienie na urzędowym formularzu, w trzech egzemplarzach. W tym zestawieniu uwzględnia się wszystkie dane, które stanowiły podstawę sporządzenia protokołu głosowania w obwodzie. W zestawieniu wymienia się odpowiednio liczby:

- 1) osób uprawnionych do głosowania;
- 2) wyborców, którym wydano karty do głosowania;
- 2a) wyborców, którzy głosowali przez pełnomocnika;
- 3) oddanych kart do głosowania;

- 4) kart nieważnych;
- 5) kart ważnych;
- 6) głosów nieważnych, z podaniem przyczyny ich nieważności;
- 7) głosów ważnie oddanych na każdą z list kandydatów;
- 8) głosów ważnie oddanych na poszczególnych kandydatów z każdej z list.

Na podstawie prawidłowo sporządzonych zestawień, komisja wyborcza ustala wyniki wyborów radnych w okręgach wyborczych.

W wyborach do rady gminy liczącej do 20 000 mieszkańców **za wybranych** w danym okręgu wyborczym uważa się tych kandydatów, którzy:

- otrzymali kolejno największą **liczbę ważnie oddanych głosów**,

Przykład:

Kandydaci	Lista		
	A	B	C
1	63	59	13
2	32	45	56
3	41	34	78

Opracowanie: własne

- W przypadku gdyby kandydaci z tej samej listy uzyskali równą liczbę głosów uprawniających do otrzymania mandatu, wówczas o wyborze

kandydata rozstrzyga **kolejność umieszczenia** nazwiska na liście. Bez znaczenia jest, czy dana lista zestawiona jest przez komitet wyborczy w porządku alfabetycznym, czy w innej kolejności. Istotne jest, że czynnikiem decydującym jest kolejność kandydatów na liście.

Przykład:

Kandydaci	Lista		
	A	B	C
1	<u>63</u>	<u>59</u>	13
2	32	<u>59</u>	56
3	41	34	<u>78</u>

Opracowanie: własne

- W przypadku uzyskania przez kandydatów z **różnych list** równej liczby głosów uprawniających do uzyskania mandatu, za wybranego uważa się kandydata z tej listy, której kandydaci otrzymali w okręgu wyborczym łącznie **większą liczbę głosów**.

Przykład:

Kandydaci	Lista		
	A	B	C
1	<u>63</u>	<u>63</u>	65
2	32	45	23
3	41	34	78
Suma głosów	136	142	166

Opracowanie: własne

- Gdyby i te liczby były równe – rozstrzyga **losowanie** przeprowadzone przez komisję. Tryb przeprowadzenia losowania określa Państwowa Komisja Wyborcza, zatem jakiegokolwiek odstępstwo od trybu losowania jest niedopuszczalne, gdyż mogłoby to budzić wątpliwości co do obiektywizmu komisji.

Komisja wyborcza po ustaleniu wyników wyborów we wszystkich okręgach wyborczych, sporządza w trzech egzemplarzach protokół z wyborów do rady gminy.

Wyniki głosowania i wyniki wyborów gminna komisja wyborcza podaje **niezwłocznie do publicznej wiadomości** poprzez wywieszenie w swojej siedzibie w miejscu łatwo dostępnym dla wyborców jednego z egzemplarzy protokołu z wyborów do rady gminy wraz z zestawieniem.

Przykład: Jeśli lokal wyborczy mieści się w szkolnej sali protokół wywieszany jest na drzwiach wejściowych do szkoły nie do sali.

Drugi egzemplarz protokołu przewodniczący komisji wyborczej przekazuje niezwłocznie **komisarzowi wyborczemu**, który dokonuje sprawdzenia prawidłowości ustalenia wyników głosowania i wyników wyborów w okręgach wyborczych. W razie stwierdzenia nieprawidłowości w ustaleniu wyników zarządza on ponowne ustalenie tych wyników i zawiadamia o tym niezwłocznie Państwową Komisję Wyborczą.

Przewodniczący komisji wyborczej przekazuje w depozyt wójtowi (burmistrzowi, prezydentowi miasta) pozostałe dokumenty z wyborów oraz pieczęć.

Gminna komisja wyborcza wydaje radnym **zaświadczenia o wyborze**. Wzór takiego zaświadczenia określa Państwowa Komisja Wyborcza.

WYBORY DO RAD GMIN LICZĄCYCH POWYŻEJ 20 000 MIESZKAŃCÓW

(Agata Pyrzyńska)

Inaczej wygląda proces wyboru przedstawicieli rady gminy w przypadku gmin większych, liczących powyżej 20 000 mieszkańców. Wyborca głosuje wówczas na jedną listę kandydatów poprzez postawienie znaku „X” w kratce z lewej strony obok nazwiska jednego z kandydatów na tej liście. Taki sposób głosowania wiąże się ze wskazaniem pierwszeństwa wybranego kandydata do uzyskania przez niego mandatu.

Przed omówieniem kwestii bardziej szczegółowych warto jednak zwrócić uwagę na to, kiedy głos wyborcy uznany jest za głos ważny, a kiedy należy przypisać mu status nieważności. Rozróżnienie to ma fundamentalne znaczenie, gdyż tylko głosy ważne są uwzględniane przez komisję wyborczą przy określeniu ostatecznego poparcia dla danego kandydata. Z głosem oddanym prawidłowo mamy do czynienia przede wszystkim wtedy, gdy wyborca stawia znak „X” w kratce z lewej strony obok jednego nazwiska. Jest to sytuacja klarowna i najbardziej pożądana. Ponadto o **głosie ważnym** mówimy także wtedy, gdy znak „X” umieszczony został przy dwóch lub większej liczbie nazwisk kandydatów z tej samej listy. Taki sposób głosowania jest równoznaczny z wyrażeniem poparcia dla danej listy i wskazaniem pierwszeństwa określonego kandydata do uzyskania mandatu. **Nie można natomiast uznać za ważny** głosu, gdy na karcie do głosowania znak „X” postawiony został w kratce z lewej strony obok nazwisk dwóch lub większej liczby kandydatów z różnych list lub, co oczywiste, gdy nie postawiono tego znaku w kratce z lewej strony obok nazwiska

żadnego z kandydatów. Dla ważności głosu nie ma zaś znaczenia dopisanie dodatkowych nazwisk bądź innych informacji na karcie do głosowania.

Etapem niezwykle ważnym dla ustalenia wyników wyborów, a jednocześnie najmniej znanym wyborcom, jest pozornie skomplikowany proces przeliczania głosów na mandaty. Warto więc poświęcić kilka słów uwagi dla jego zwięzłego wyjaśnienia.

Po zakończeniu głosowania **gminna komisja wyborcza** dokonuje podziału mandatów w każdym okręgu wyborczym pomiędzy listy kandydatów na podstawie zestawienia wyników głosowania w okręgu. Taki dokument zawiera niezbędne informacje dla ustalenia wyników wyborów, w tym np. liczbę głosów ważnie oddanych na każdą z list kandydatów oraz liczbę głosów ważnie oddanych na poszczególnych kandydatów z każdej z list. Korzystając z informacji zawartych w zestawieniu, liczbę **głosów ważnie** oddanych na każdą z list dzieli się kolejno **przez 1, 2, 3, 4, 5** oraz liczby dalsze, aż do momentu, gdy z otrzymanych w ten sposób ilorazów da się uszeregować tyle kolejno największych liczb, ile mamy mandatów do rozdysponowania pomiędzy listy. Następnie każdej liście przyznaje się tyle mandatów, ile spośród ustalonego w powyższy sposób szeregu ilorazów przypada jej liczb kolejno największych. Gdyby zdarzyło się tak, iż kilka list uzyskało **ilorazy równe** ostatniej liczbie z liczb uszeregowanych w opisany wyżej sposób i list takich jest więcej niż mandatów do podziału, wówczas pierwszeństwo przyznać należy listom w kolejności **ogólnej liczby** uzyskanych przez nie **głosów**. W przypadku gdyby na dwie lub więcej list oddano równą liczbę głosów, o pierwszeństwie rozstrzygnie **liczba** zwycięskich dla danej listy **obwodów** głosowania. Jeżeli taki system nadal nie wskaże zwycięskiej listy, wtedy o pierwszeństwie zadecyduje

losowanie przeprowadzone przez gminną komisję, zgodnie z trybem przewidzianym przez Państwową Komisję Wyborczą.

Ukoronowaniem procesu ustalania wyników wyborów jest przyznanie mandatów przypadających danej liście konkretnym kandydatom. Na tym etapie uwzględnić należy kolejność kandydatów wynikającą z otrzymanej przez nich **liczby głosów** w ramach listy a nie kolejność umieszczenia na liście. Jeżeli okaże się, że dwóch lub więcej kandydatów z tej samej listy uzyskało równą liczbę głosów uprawniającą do uzyskania mandatu, o zwycięstwie, a zatem o wyborze, rozstrzyga **kolejność umieszczenia** nazwisk kandydatów na liście.



WYBORY DO RAD POWIATÓW

(Katarzyna Pyrzyńska)

Rada powiatu to organ stanowiący powiatu. W skład rady powiatu liczącego do 40 tys. mieszkańców wchodzi **15** radnych, natomiast w przypadku powiatów większych, na każde kolejne 20 tys. mieszkańców przypada po dwóch kolejnych radnych. Ich łączna liczba nie może jednak przekroczyć **29** przedstawicieli. Radni są wybierani w okręgach wyborczych- w każdym z nich wybiera się od 3 do 10 radnych.

Sposób wyboru radnych rady powiatu nie jest skomplikowany, ale, jak pokaże poniższy opis, z pewnością charakterystyczny. W praktyce wygląda to tak, iż stawiamy znak „X” w kratce z lewej strony obok nazwiska **jednego z kandydatów** na wybranej przez nas liście kandydatów. W taki sposób głosujemy na listę, wskazując jednak pierwszeństwo określonego kandydata do otrzymania mandatu. W konsekwencji mandaty przypadające danej liście uzyskają ci kandydaci, na których wskazuje kolejność wynikająca z otrzymanej liczby głosów w ramach listy. Warto zaznaczyć, że jeżeli równą liczbę głosów uprawniającą do uzyskania mandatu otrzymało dwóch lub więcej kandydatów z danej listy, o wyborze rozstrzyga **kolejność umieszczenia** nazwisk na liście.

Kilka słów uwagi wymaga jednak wyjaśnienie kwestii podziału mandatów w każdym okręgu wyborczym pomiędzy listy kandydatów. Mówiąc prościej - skąd wiadomo, ile mandatów przypada na określoną listę, czyli ilu kandydatów z tej listy zostanie radnymi.

Podziału mandatów w każdym okręgu wyborczym dokonuje **powiatowa komisja wyborcza** na podstawie zestawienia wyników głosowania w okręgu. W pierwszej kolejności następuje podział liczby głosów oddanych ważnie na listy, które w skali powiatu uzyskały co najmniej 5% ważnie oddanych głosów przez kolejne liczby: **1, 2, 3, 4, 5** i dalsze do chwili, gdy z otrzymanych w ten sposób ilorazów da się uszeregować tyle kolejno największych liczb, ile wynosi liczba mandatów do rozdzielenia między listy. Następnie każdej liście przyznaje się tyle mandatów, ile spośród ustalonego w wyżej opisany sposób szeregu ilorazów przypada jej liczb kolejno największych. Przyznane liście mandaty oznaczają ilu kandydatów z tej listy zostanie członkami rady powiatu. W praktyce może jednak wystąpić taka sytuacja, że kilku listom udaje się uzyskać ilorazy równe ostatniej liczbie z liczb uszeregowanych w wyżej scharakteryzowany sposób. Jeżeli takich list jest więcej niż mandatów do rozdzielenia to pierwszeństwo przypada listom w kolejności **ogólnej liczby** oddanych na nie głosów. Gdyby jednak i te liczby okazały się równe, o pierwszeństwie rozstrzyga ślepy los-mamy do czynienia z **losowaniem**. Przeprowadza się je w trybie określonym przez Państwową Komisję Wyborczą. Przypadające danej liście mandaty są rozdzielane pomiędzy jej kandydatów.

Wyjaśnienia wymaga jeszcze jedna kwestia - ważność głosu. Ujmując rzecz najprościej, z głosem **ważnym** mamy do czynienia, gdy wyborca stawia znak „X” w kratce z lewej strony obok nazwiska jednego z kandydatów z wybranej listy. Ponadto za głos ważny uznamy też sytuację gdy znak „X” postawiony zostanie w kratce z lewej strony obok nazwisk dwóch lub więcej kandydatów, z jednym jednak zastrzeżeniem, iż są to kandydaci z tej samej listy. Wówczas głos taki zostaje oddany na wskazaną listę, przyznając pierwszeństwo do uzyskania mandatu temu kandydatowi, przy którego nazwisku znak „X” jest umieszczony w pierwszej

kolejności. **Nieważnym głosem** będzie zaś, gdy wyborca na karcie do głosowania postawi znak „X” w kratce z lewej strony obok nazwisk dwóch lub większej liczby kandydatów z **różnych list** lub gdy **nie postawi** tego znaku w kratce z lewej strony obok nazwiska żadnego kandydata z którejkolwiek z list. Dodać należy, że wszelkie dopiski na urzędowej karcie do głosowania (np. dopisanie dodatkowych nazwisk, nazw, bądź innych poza kratką) nie wpływają na ważność głosu.



WYBORY DO SEJMIKÓW WOJEWÓDZTW

(Marta Balcerzak)

Sejmik województwa jest organem o kompetencjach stanowiących i kontrolnych. Jego kadencja – liczona od dnia wyborów – trwa 4 lata. W województwach do 2 mln mieszkańców składa się on z **30** radnych wybranych w wyborach bezpośrednich (na każde kolejne rozpoczęte 500 tys. mieszkańców dochodzi **po trzech** radnych).

Wybory do sejmików województw określa dział IV Ordynacji Wyborczej do rad gmin, rad powiatów i sejmików województw. Odbývają się one pod nadzorem Państwowej Komisji Wyborczej i komisarzy wyborczych. Za ich przeprowadzenie odpowiedzialne są **wojewódzkie, powiatowe i obwodowe komisje wyborcze**.

W razie zarządzenia wyborów do sejmików województw na ten sam dzień, na który zarządzono wybory do rad powiatów lub rad powiatów i rad gmin głosowanie przeprowadzają: obwodowe komisje wyborcze powołane dla wyborów do rad powiatów, na podstawie tych samych spisów wyborców (w tym przypadku sporządzane są **odrębne protokoły głosowania w obwodzie** dla wyborów do sejmików województw i dla wyborów do rad powiatów) lub powiatowe komisje wyborcze powołane dla wyborów do rad powiatów, które sporządzają protokoły zbiorczych wyników głosowania w powiecie dla wyborów sejmiku województwa. Miejskie komisje wyborcze w miastach na prawach powiatu sporządzają protokoły zbiorczych wyników głosowania w mieście dla wyborów do sejmiku województwa.

Radni wybierani są w okręgach wyborczych bezpośrednio spośród zgłoszonych kandydatów.

W wyborach do sejmików województw podziału mandatów pomiędzy listy kandydatów dokonuje się **proporcjonalnie** do łącznej liczby ważnie oddanych głosów odpowiednio na kandydatów danej listy. W podziale mandatów uczestniczą listy kandydatów tych komitetów wyborczych, na których listy w skali województw oddano co najmniej **5%** ważnie oddanych głosów

W celu przeprowadzenia wyborów obszar województwa dzieli się na okręgi wyborcze. **Określenie** wyborczym jest jeden **powiat lub jego część**. Łączenie powiatów w celu utworzenia okręgu wyborczego jest dopuszczalne jedynie wtedy, gdyby liczba radnych wybieranych w danym powiecie do sejmiku województwa była mniejsza niż 5 radnych. W okręgu wyborczym wybiera się od **5 do 15** radnych. W żadnym z powiatów stanowiących jeden okręg wyborczy nie mogą być wybierani radni w liczbie równej lub większej niż $\frac{3}{5}$ ogólnej liczby danej rady. **Podział na okręgi** wyborcze, ich numery, granicę oraz liczbę radnych wybieranych w okręgu wyborczym **ustala sejmik** województwa, na wniosek marszałka.

Wyborca głosuje tylko **na określonej liście** kandydatów, stawiając znak „X” w kratce z lewej strony obok nazwiska jednego z kandydatów z tej listy, przez co wskazuje jego pierwszeństwo do uzyskania mandatu. Głos uznaje się za **nieważny**, jeżeli znak „X” został postawiony przy nazwisku jednego kandydata skreślonego z tylko jednej listy po wydrukowaniu kart do głosowania albo znak „X” został postawiony obok nazwisk dwóch lub więcej kandydatów z różnych list lub nie postawiono tego znaku obok nazwiska żadnego z kandydatów. Wszelkiego rodzaju dopiski na karcie do głosowania nie wpływają na ważność głosu. Jeżeli znak „X” postawiono w kratce z lewej strony obok nazwiska dwóch lub więcej kandydatów z **tej samej listy**, głos uznaje się za **ważny** i oddany na wskazaną listę z

pierwszeństwem do uzyskania mandatu temu kandydatowi, przy którego nazwisku znak „X” jest umieszczony w pierwszej kolejności.

Powiatowa komisja wyborcza, na podstawie otrzymanych od obwodowych komisji wyborczych protokołów głosowania w obwodach w wyborach do sejmików województw, ustala **wynik głosowania** na poszczególne listy kandydatów i sporządza **protokół** wyniku głosowania na obszarze powiatu w **trzech** egzemplarzach. **Wojewódzka** komisja wyborcza dokonuje sprawdzenia prawidłowości ustalenia wyników głosowania na obszarze powiatu i na podstawie protokołów sporządza zestawienie wyników głosowania w okręgu wyborczym na poszczególne listy kandydatów w trzech egzemplarzach, a następnie dokonuje **podziału mandatów** w każdym okręgu wyborczym pomiędzy listy kandydatów w następujący sposób:

- liczbę głosów ważnie oddanych na każdą z list w okręgu wyborczym dzieli się kolejno przez 1, 2, 3, 4, 5 i dalsze kolejne liczby, aż do chwili, gdy z otrzymanych w ten sposób ilorazów da się uszeregować tyle kolejno największych liczb, ile wynosi liczba mandatów do rozdzielenia między listy;

- każdej liście przyznaje się tyle mandatów, ile spośród ustalonego w powyższy sposób szeregu ilorazów przypada jej liczb kolejno największych.

Jeżeli kilka list uzyskało ilorazy równe ostatniej liczbie z liczb uszeregowanych w podany wyżej sposób, a list tych jest więcej niż mandatów do rozdzielenia, pierwszeństwo mają listy w kolejności **ogólnej liczby** oddanych na nie **głosów**. Gdyby na dwie lub więcej list oddano równą liczbę głosów, o pierwszeństwie rozstrzyga **liczba obwodów** głosowania, w których na daną listę oddano większą liczbę głosów. Jeżeli i te liczby byłyby równe, wówczas o pierwszeństwie rozstrzyga **losowanie** przeprowadzone przez komisję. Tryb przeprowadzenia losowania określa

Państwowa Komisja Wyborcza. Mandaty przypadające danej liście kandydatów uzyskują kandydaci w kolejności wynikającej z otrzymanej liczby głosów. Jeżeli równą liczbę głosów uprawniającą do uzyskania mandatu otrzymało dwóch lub więcej kandydatów z danej listy, o wyborze rozstrzyga **kolejność** umieszczenia nazwisk kandydatów **na liście**. Po ustaleniu wyników wyborów we wszystkich okręgach wyborczych **województwa** komisja wyborcza sporządza w trzech egzemplarzach **protokół z wyborów** do sejmiku województwa. Wojewódzka komisja wyborcza niezwłocznie podaje do publicznej wiadomości wyniki głosowania, a radnym wydaje zaświadczenia o wyborze.

WYBORY WÓJTA, BURMISTRZA I PREZYDENTA MIASTA

(Agata Pyrzyńska)

Wójt, burmistrz i prezydent miasta to jednoosobowe organy wykonawcze gminy. Na początku warto wyjaśnić, skąd bierze się rozróżnienie tych trzech funkcji. Wbrew pozorom sprawa wcale nie jest skomplikowana: **wójt** występuje w gminie wiejskiej, nieposiadającej statusu miasta, **burmistrz** jest organem gmin miejskich, zaś w miastach większych, liczących powyżej 100 000 mieszkańców spotkamy się z **prezydentem** miasta. Rozumiejąc tę różnicę przejdźmy do omówienia kwestii wyłaniania tych organów w drodze wyborów.

Pomimo zróżnicowania nazw wskazanych wyżej organów sposób ich wyboru jest dokładnie taki sam. Każdy z trzech organów: wójt, burmistrz, prezydent miasta są wyłaniani w wyborach określanych jako powszechne, równe, bezpośrednie i w głosowaniu tajnym. Przyjrzyjmy się więc jak dokładnie wygląda głosowanie i jakie skutki pociąga za sobą oddany głos.

Rozpoczynając zaznaczyć należy, że każdy z nas udając się w dniu głosowania do lokalu wyborczego (pomieszczenia, w którym odbywa się czynność głosowania, znajduje się urna wyborcza i pracuje obwodowa komisja wyborcza) może dokonać wyboru tylko **jednego kandydata** spośród tych, których nazwiska umieszczone zostaną na karcie do głosowania. Zadaniem wyborcy jest postawienie znaku „X” w kratce z lewej strony obok nazwiska preferowanego kandydata. Głos oddany w ten sposób będzie ważny, a w konsekwencji obwodowa komisja wyborcza uwzględni go przy sumowaniu wszystkich głosów, które uzyskał dany kandydat. Czasami jednak zdarzają się sytuacje, w których oddany głos nie może zostać uznany

przez komisję za ważny - nie jest on wówczas wliczany do sumy głosów. Takie przypadki występują wtedy, gdy wyborca wstawi znak „X” w kratce obok dwóch lub większej liczby nazwisk albo kiedy nie zaznaczy na karcie nazwiska żadnego z podanych kandydatów. Warto też dodać, że ewentualne dopiski wyborcy na karcie do głosowania nie wpływają na ważność głosu.

Przedstawiony wyżej sposób głosowania ma miejsce najczęściej. Jest on właściwy kiedy zgłoszonych zostanie kilku kandydatów. Jednakże czasami zdarzają się sytuacje, gdy w wyborach kandyduje tylko jedna osoba. Wówczas sposób głosowania wygląda inaczej. Możemy powiedzieć, że wyborca głosuje albo za tym kandydatem albo przeciwko niemu. W praktyce ten sposób polega na postawieniu znaku „X” w kratce oznaczonej słowem „TAK” z lewej strony obok nazwiska kandydata (jeżeli go popieramy) lub postawieniu znaku „X” w drugiej z możliwych kratek, oznaczonej jako „NIE” (wtedy będzie to oznaczało, że kandydat naszego głosu nie uzyska). Głos będzie natomiast nieważny jeśli postawimy znak „X” w obu kratkach lub nie postawimy go w żadnej z nich. Po zakończeniu głosowania i zamknięciu lokalu wyborczego obwodowa komisja wyborcza, z której członkami spotykamy się w lokalu wyborczym, sporządza protokół głosowania, który przesyła **gminnej komisji wyborczej**. Ta z kolei, na podstawie otrzymanych protokołów z wszystkich komisji obwodowych, ustala wynik wyborów, który umieszcza w protokole podając m.in. imię i nazwisko wybranego wójta, burmistrza lub prezydenta miasta.

Dzięki zrozumieniu powyżej przedstawionego schematu głosowania możemy spróbować wyjaśnić, w jaki sposób nasz głos przekłada się na wynik wyborów. I w tym przypadku zagadnienie nie powinno sprawiać większych kłopotów. Za wybranego wójta (burmistrza, prezydenta miasta) uważa się tego kandydata, który po

zsumowaniu wszystkich głosów z poszczególnych komisji obwodowych uzyskał ich więcej niż połowę (będziemy tutaj mówić o tzw. większości bezwzględnej). Jeżeli jednak żaden z kandydatów takiej większości nie zdoła osiągnąć, powstanie konieczność przeprowadzenia II tury wyborów. Bohaterami ponownego głosowania staną się ci dwaj kandydaci, którzy w poprzedniej turze zgromadzili najwięcej ważnych głosów wyborców, nie przekraczając wspomnianej połowy. Czasami na tym etapie może pojawić się sytuacja polegająca na tym, że **więcej niż dwóch** kandydatów otrzyma równą liczbę głosów, przez co powstanie trudność z określeniem, który z nich powinien stać się uczestnikiem II tury. Rozwiązanie jest proste - do dalszego etapu przechodzi ten, kto zwyciężył w **większej liczbie obwodów**. Jeśli i to nie rozwiąże problemu kwestię tę rozstrzyga ślepy los - następuje **losowanie**. Wiedząc jakie mechanizmy rządzą I turą głosowania, bez problemu omówić możemy II turę. Wójtem (burmistrzem, prezydentem miasta) zostaje ten uczestnik ponownego głosowania, który uzyskał większą liczbę głosów (mówimy tu o większości zwykłej). Jeżeli jednak okaże się, że obaj kandydaci uzyskali identyczne poparcie w głosowaniu, wybranym zostaje ten, który zatriumfował w większej **liczbie obwodów**. Ostatecznym rozwiązaniem, gdy i ta metoda okaże się niewystarczająca, staje się **losowanie**.

Jak wynika z przedstawionego powyżej opisu drogi prowadzącej do uzyskania mandatu wójta (burmistrza, prezydenta miasta) nie jest to wcale proces skomplikowany. Jego zrozumienie jest jednak bardzo ważne, aby móc świadomie wybierać i decydować o tym, co będzie działało się w naszej lokalnej społeczności.

