

Wyniki ankiety przeprowadzonej
wśród licealistów z okazji
Światowego Dnia Wyborów
w 2010 roku

WYBORCZY PIERWSZY RAZ

prezentację przygotował mgr Paweł Raźny

STUDENCKIE KOŁO NAUKOWE PRAWA WYBORCZEGO UMK



WYBORCZY PIERWSZY RAZ

Dnia 1 lutego 2010 roku Studenckie Koło Naukowe Prawa Wyborczego UMK w związku z obchodami Światowego Dnia Wyborów przeprowadziło ankietę sprawdzającą wiedzę licealistów dotyczącą wyborów i ich stosunek do głosowania.

Wyniki badania zostaną przedstawione w czterech częściach.


- I. Respondenci
- II. Budowa ankiety
- III. Udzielone odpowiedzi
- IV. Podsumowanie

I. Respondenci

- Ankietowanymi byli uczniowie I Liceum Ogólnokształcącego im. Filomatów w Chojnicach i IV Liceum Ogólnokształcącego im. Kazimierza Wielkiego w Bydgoszczy, w większości uczniowie trzecich klas.
- Ogółem w badaniu wzięło udział 340 osób.
- Wśród respondentów znalazło się:
 - 34 dziewiętnastolatków,
 - 206 osiemnastolatków,
 - 76 siedemnastolatków,
 - 24 szesnastolatków.
- 89 osób spośród nich korzystało już z prawa głosu, 251 jeszcze nie głosowało.
- Uczniowie wzięli udział w badaniu chętnie, wykazując dość duże zainteresowanie tematyką wyborczą.

II. Budowa ankiety

- Ankieta zawierała 13 pytań testowych.
- Uczestnicy badania zostali poproszeni o zaznaczenie tylko jednej odpowiedzi na każde z nich.
- Cztery pytania zawierały możliwość wpisania własnej propozycji odpowiedzi, w przypadku gdyby żadna z zaproponowanych opcji nie odpowiadała ankietowanemu.
- Pierwsze cztery pytania dotyczyły **elementarnej wiedzy o wyborach w Polsce** (wskazanie wyborów, które odbyły się w zeszłym roku i będą miały miejsce w roku bieżącym, określenie czym jest czynne prawo wyborcze i wskazanie dolnej granicy wieku kandydata na Prezydenta RP).
- Kolejne pięć koncentrowało się **na pierwszym udziale w głosowaniu** (przeszłym lub przyszłym, tutaj pytano o źródła wiedzy nt. usytuowania lokalu wyborczego, przyczyny absencji wyborczej, preferowanego sposobu informowania młodych wyborców o wyborach i formy oddawania głosu).

- 
- W ostatniej części złożonej z 3 pytań badano **indywidualny stosunek do wyborów** (zapytano o stosunek do głosowania, subiektywne rozumienie wyborów i ocenę własnego poziomu wiedzy z zakresu prawa wyborczego).
 - Ostatnie pytanie dotyczyło ewentualnego uczestnictwa w konkursie z zakresu prawa wyborczego, który planuje zorganizować Koło.

III. Udzielone odpowiedzi

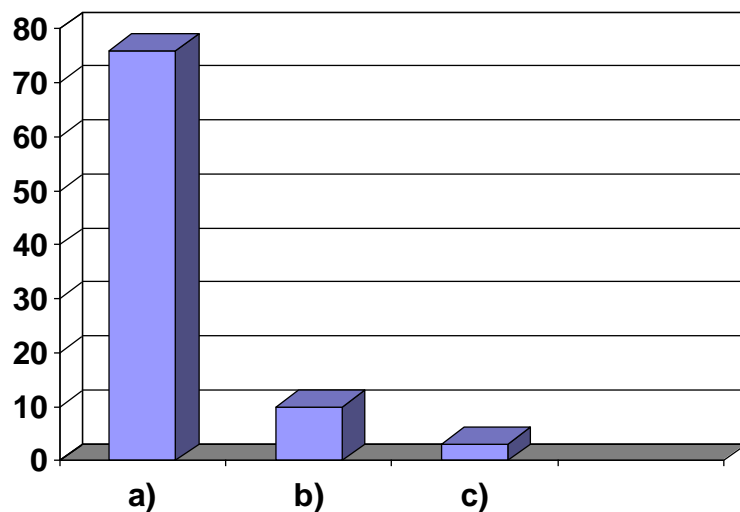
Badanych podzielono na dwie grupy osób. **Pierwszą** z nich stanowili uczniowie korzystający już z prawa głosu (ci znaleźli się w mniejszości – 89/340). **Do drugiej** zaliczono osoby, które jeszcze nie głosowały (251/340).

Wyniki prezentowane będą z uwzględnieniem tych dwóch grup badanych.

Część 1. Elementarna wiedza o wyborach w Polsce

Pytanie nr 1. Jakie wybory odbędą się w Polsce w 2010 roku?

- a) prezydenckie i samorządowe,
- b) do Sejmu i Senatu,
- c) do Parlamentu Europejskiego.

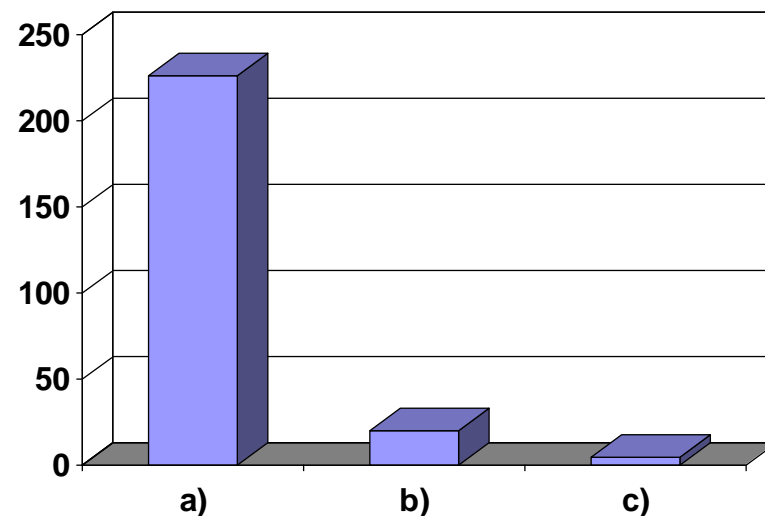


Wyniki dla
grupy 1.

a) 76 – 85,39%

b) 10 – 11,24%

c) 3 – 3,37%



Wyniki dla
grupy 2.

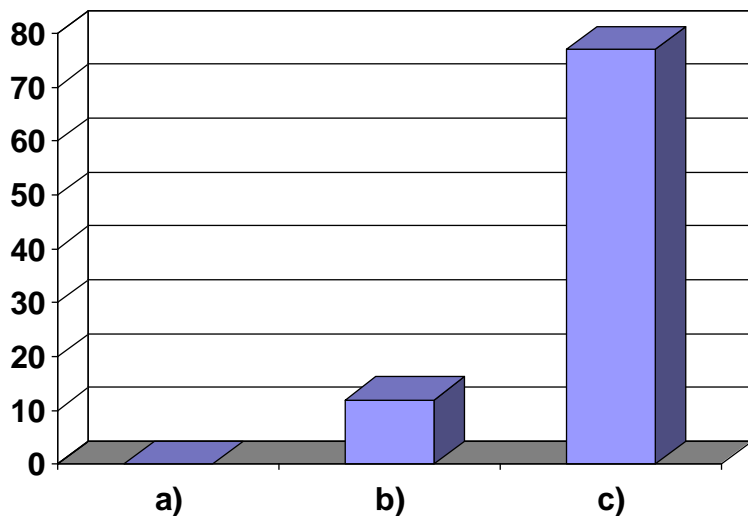
a) 226 – 90,04%

b) 20 – 7,97%

c) 5 – 1,99%

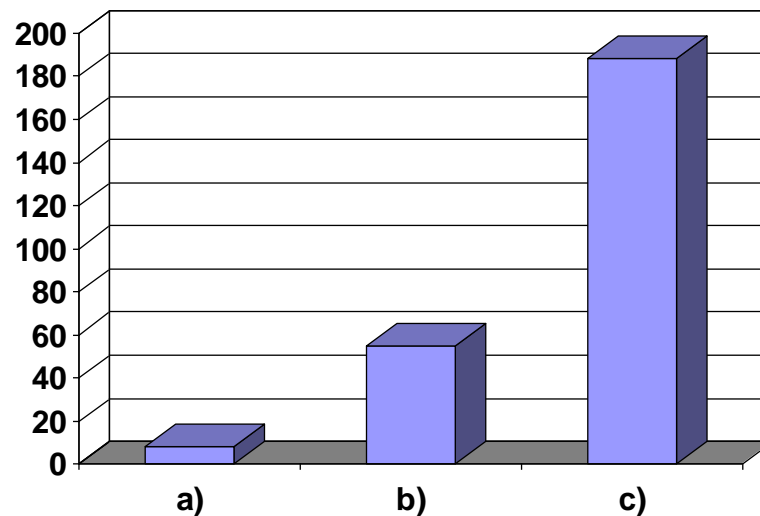
Pytanie nr 2. Jakie wybory odbyły się w ubiegłym roku?

- a) prezydenckie,
- b) do Sejmu i Senatu,
- c) do Parlamentu Europejskiego.



Wyniki dla grupy 1.

- a) 0 – 0%
- b) 12 – 13,48%
- c) 77 – 86,52%

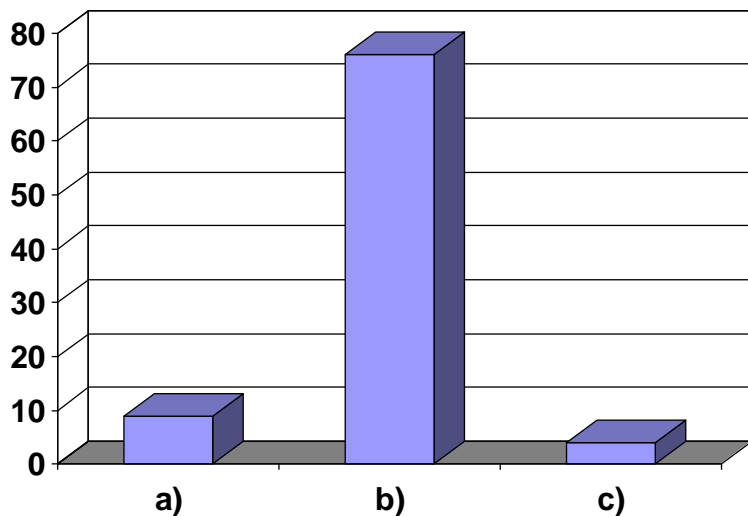


Wyniki dla grupy 2.

- a) 8 – 3,19%
- b) 55 – 21,91%
- c) 188 – 74,90%

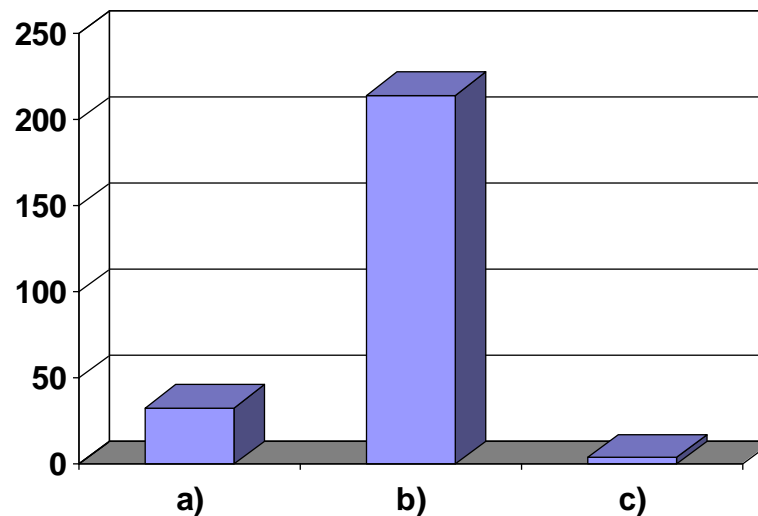
Pytanie nr 3. Kandydatem na Prezydenta RP może być osoba mająca minimum:

- a) 21 lat,
- b) 35 lat,
- c) 18 lat.



Wyniki dla grupy 1.

- a) 9 – 10,11%
- b) 76 – 85,39%
- c) 4 – 4,49%

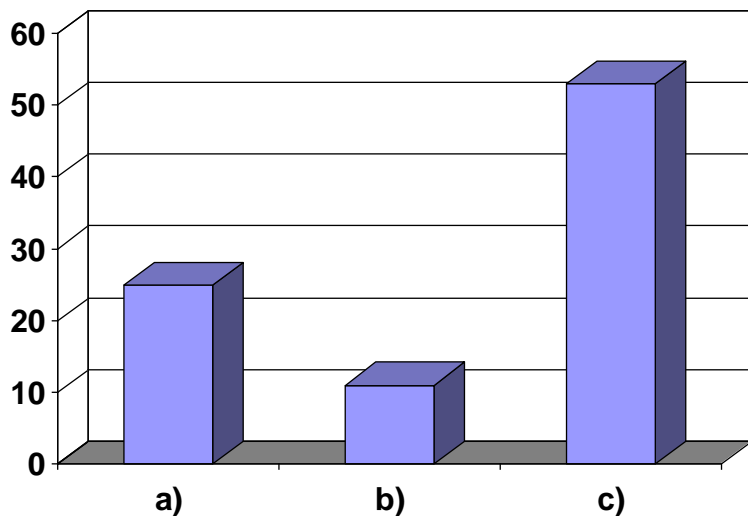


Wyniki dla grupy 2.

- a) 33 – 13,15%
- b) 214 – 85,26%
- c) 4 – 1,59%

Pytanie nr 4. Jeśli obywatel ma czynne prawo wyborcze, oznacza to, że:

- a) może wybierać kandydatów w wyborach,
- b) może być kandydatem wybieranym przez innych wyborców,
- c) może wybierać i kandydować.

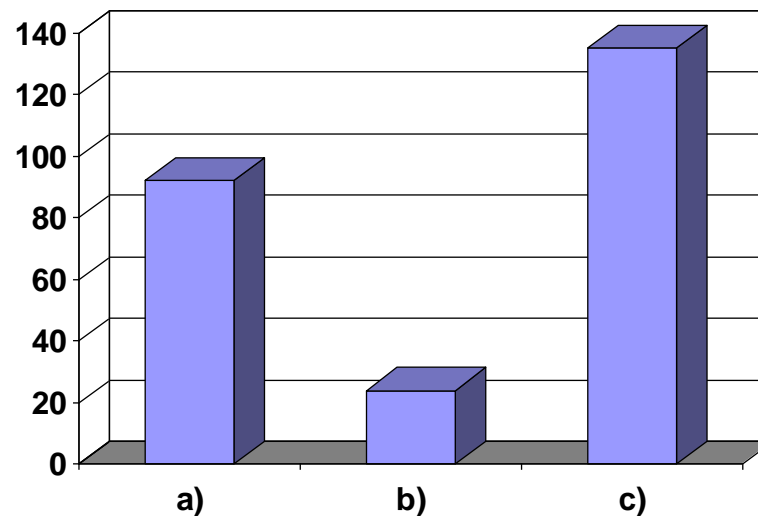


Wyniki dla grupy 1.

a) 25 – 28,09%

b) 11 – 12,36%

c) 53 – 59,55%



Wyniki dla grupy 2.

a) 92 – 36,65%

b) 24 – 9,56%

c) 135 – 53,78%

Część 2. Pierwszy udział w głosowaniu

Pytanie nr 5. Czy wzięłeś/wzięłaś // weźmiesz udział w pierwszych wyborach po ukończeniu 18-go roku życia?

- a) tak,
- b) nie.

(Odpowiedzi na to pytanie zostaną zaprezentowane w odniesieniu do grupy 2., ponieważ osoby zaklasyfikowane do grupy 1., której podstawą wyodrębnienia był wcześniejszy udział w wyborach, wszystkie, co oczywiste, odpowiedziały na to pytanie twierdząco.)

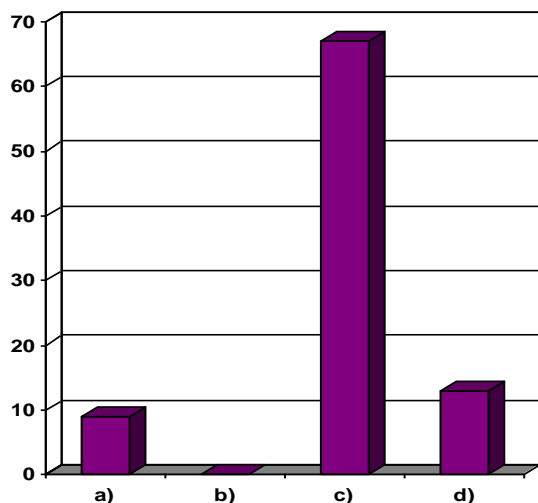


Komentarz:

Spośród 251 badanych, którzy jeszcze nie głosowali, udział w pierwszych wyborach po osiągnięciu pełnoletności zapowiedziały **183 osoby** (73,91%). Przeciwnie zdanie wyraziło **68 osób** (27,09%).

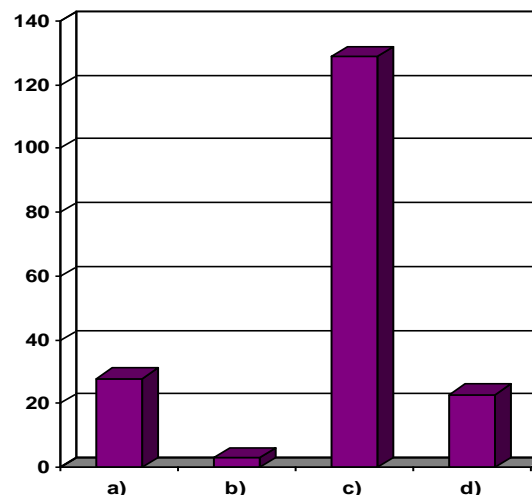
Pytanie nr 6. Jeśli w pytaniu nr 5 zaznaczyłeś/-aś tak, skąd wiedziałeś/-aś //będziesz wiedział gdzie znajduje się Twój lokal wyborczy?

- a) sprawdziłem/-am //sprawdzę w Internecie,
- b) zapytałem/-am // zapytam starszych kolegów / koleżanek,
- c) poszedłem/ poszłam //pójdę zagłosować razem z rodzicami,
- d) dowiedziałem/-am // dowiem się z innego źródła (wpisz jakiego).



Wyniki dla grupy 1.

- a) 9 – 10,11%
- b) 0 – 0%
- c) 67 – 75,28%
- d) 13 – 14,61%



Wyniki dla grupy 2***

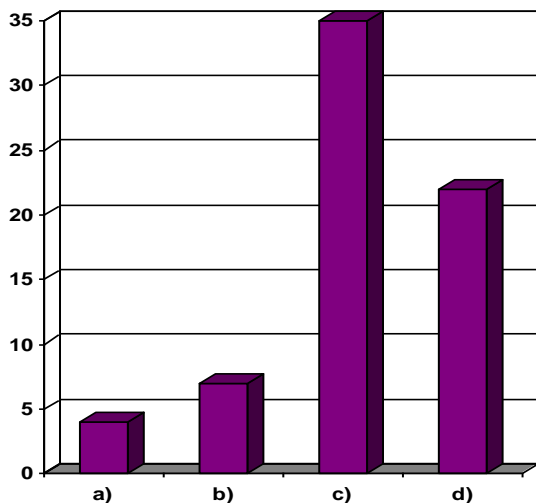
- a) 28 – 15,30%
- b) 3 – 1,64%
- c) 129 – 70,49%
- d) 23 – 12,57%

***grupą 2. są tutaj osoby z grupy 2., które w pytaniu 5 odpowiedziały „tak” (183)

Inne źródła wskazane przez respondentów w punkcie „d” to: „gazeta”, „ogłoszenie”, „ksiądz, który mówi o tym w kościele”, wskazanie, że lokal jest zawsze w tym samym miejscu czy uwaga, że „co kawałek są lokale wyborcze”.

Pytanie nr 7. Jeśli w pytaniu nr 5 zaznaczyłeś/-aś nie, dlaczego nie skorzystałeś/-aś // nie planujesz korzystać z prawa głosu?

- a) nie wiedziałem/-am // nie wiem gdzie, jak i kiedy mogę oddać głos,
- b) brak mi czasu,
- c) nie interesuje mnie polityka,
- d) z innego powodu (wpisz jakiego).



Wyniki dla grupy 2.****

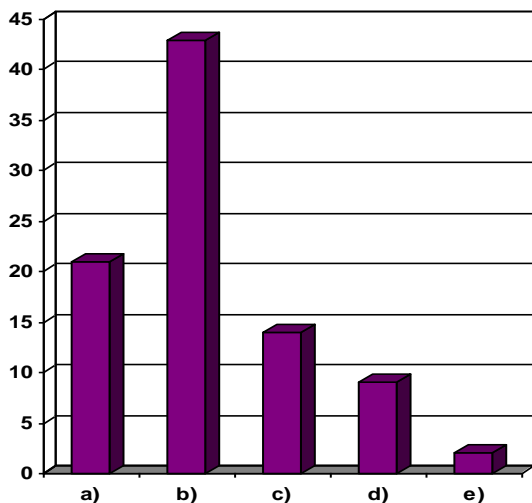
- a) 4 – 5,88%
- b) 7 – 10,29%
- c) 35 – 51,47%
- d) 22 - 32,35%

****grupę 2. stanowią tu te osoby z grupy 2., które w pytaniu 5. odpowiedziały „nie”(68)

Inne powody wskazane przez respondentów w punkcie „d” to: okoliczność, że „nie ma na kogo głosować”, „jeden głos nic nie zmienia”, „pobyt zagraniczny”, „choroba”.

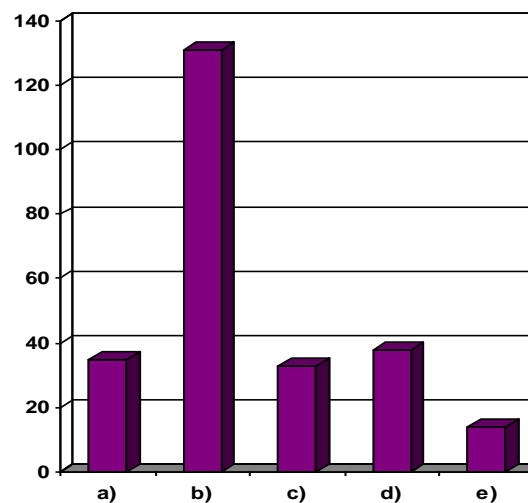
Pytanie nr 8. Jaki sposób informowania młodych wyborców o głosowaniu (miejscu, godzinach, sposobie oddawania ważnego głosu) jest Twoim zdaniem najlepszy:

- a) pozyskanie informacji samemu od rodziny i znajomych,
- b) komunikaty w radiu i telewizji,
- c) przesyłanie takiej informacji pocztą,
- d) przesyłanie takiej informacji e–mailem,
- e) inny sposób (wskaż jaki).



Wyniki dla grupy 1.

- a) 21 – 23,60%
- b) 43 – 48,31%
- c) 14 – 15,73%
- d) 9 – 10,11%
- e) 2 – 2,25%



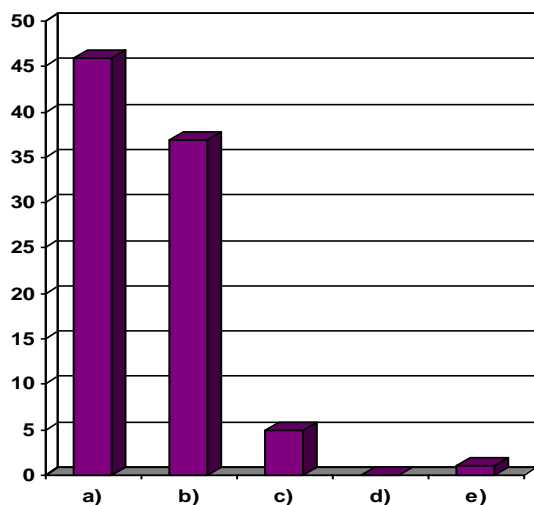
Wyniki dla grupy 2.

- a) 35 – 13,94%
- b) 131 – 52,19%
- c) 33 – 13,15%
- d) 38 – 15,14%
- e) 14 – 5,58%

Inne sposoby wskazane przez respondentów w punkcie „e” to: plakaty, smsy, strony internetowe, „rozmowy na ten temat”, „przystanki MZK”, „szkolne imprezy”.

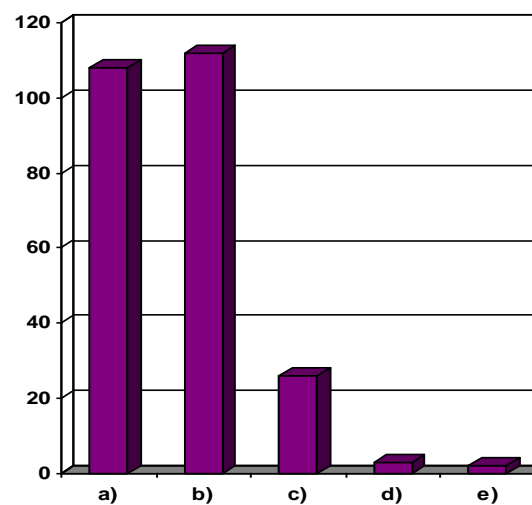
Pytanie nr 9. Która forma głosowania odpowiadałaby Ci najbardziej?

- a) głosowanie osobiste w lokalu wyborczym,
- b) internetowe,
- c) SMS`em,
- d) pocztowe,
- e) inna (napisz jaka).



Wyniki dla grupy 1.

- a) 46 – 51,69%
- b) 37 – 41,57%
- c) 5 – 5,62%
- d) 0 – 0%
- e) 1 – 1,12%



Wyniki dla grupy 2.

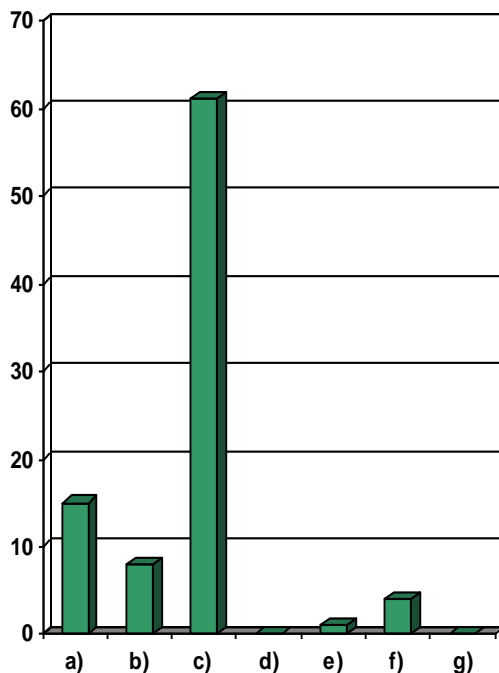
- a) 108 – 43,03%
- b) 112 – 44,62%
- c) 26 – 10,36%
- d) 3 – 15,14%
- e) 2 – 0,80%

Żadne nowe formy nie zostały wskazane w punkcie „e” przez respondentów.

Część 3. Indywidualny stosunek do wyborów

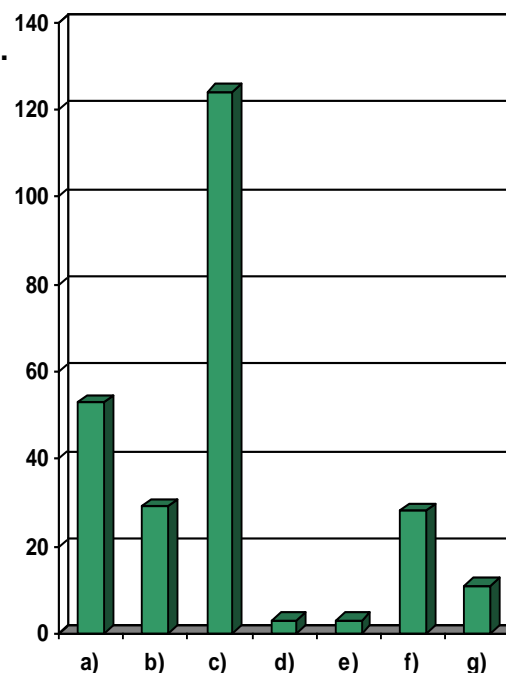
Pytanie nr 10. Które zdanie najlepiej oddaje Twój stosunek do głosowania?

- a) (Za)Głosuję, bo to mój obowiązek.
- b) (Za)Głosuję, bo lubię korzystać z nowych praw.
- c) (Za)Głosuję, bo chcę decydować.
- d) (Za)Głosuję, bo moi znajomi też głosują.
- e) Nie (za)głosuję, bo mi się nie chce.
- f) Nie (za)głosuję, bo nie lubię polityki.
- g) Nie (za)głosuję, bo nie mam potrzebnych informacji.



Wyniki dla grupy 1.

- a) 15 – 16,85%
- b) 8 – 8,99%
- c) 61 – 68,54%
- d) 0 – 0%
- e) 1 – 1,12%
- f) 4 – 4,49%
- g) 0 – 0%

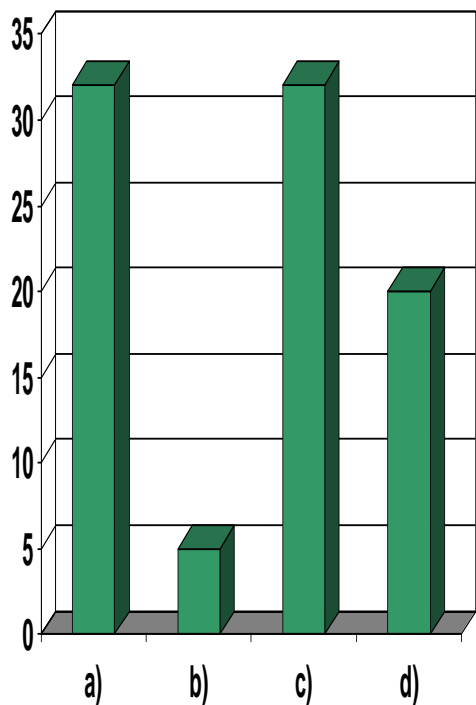


Wyniki dla grupy 2.

- a) 53 – 21,12%
- b) 29 – 11,55%
- c) 124 – 49,40%
- d) 3 – 1,20%
- e) 3 – 1,20%
- f) 28 – 11,16%
- g) 11 – 4,38%

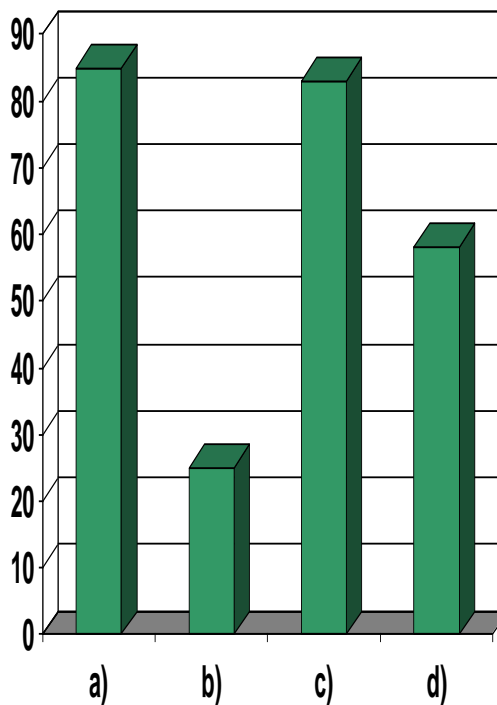
Pytanie nr 11. Które z podanych określeń najlepiej według Ciebie opisuje sens wyborów?

- a) wyborcy mogą odsuwać od władzy polityków, którzy się nie sprawdzili,
- b) w efekcie wyborów tworzą się polityczne elity,
- c) wyborcy ukierunkowują politykę państwa,
- d) za pomocą wyborów dochodzi do powołania organów państwa.



Wyniki dla grupy 1.

- a) 32 – 35,96%
- b) 5 – 5,62%
- c) 32 – 35,96%
- d) 20 – 22,47%

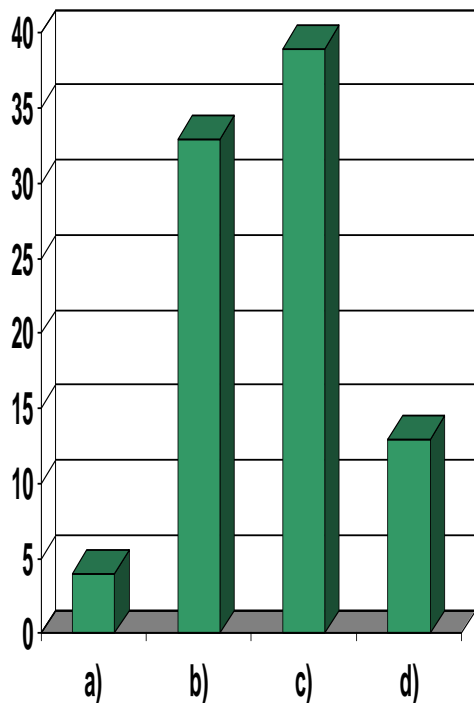


Wyniki dla grupy 2.

- a) 85 – 33,86%
- b) 25 – 9,96%
- c) 83 – 33,07%
- d) 58 – 23,11%

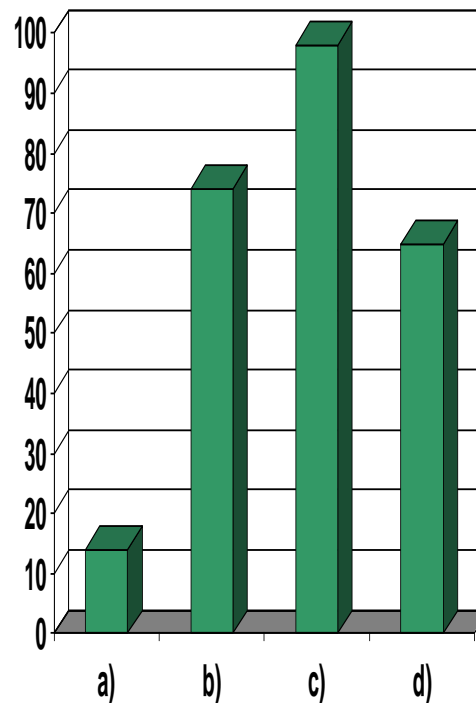
Pytanie nr 12. Jak oceniasz swoją wiedzę na temat wyborów i prawa wyborczego?

- a) bardzo dobra,
- b) dobra,
- c) dostateczna,
- d) znikoma.



Wyniki dla grupy 1.

- a) 4 – 4,76%
- b) 33 – 39,29%
- c) 39 – 46,43%
- d) 13 – 15,48%

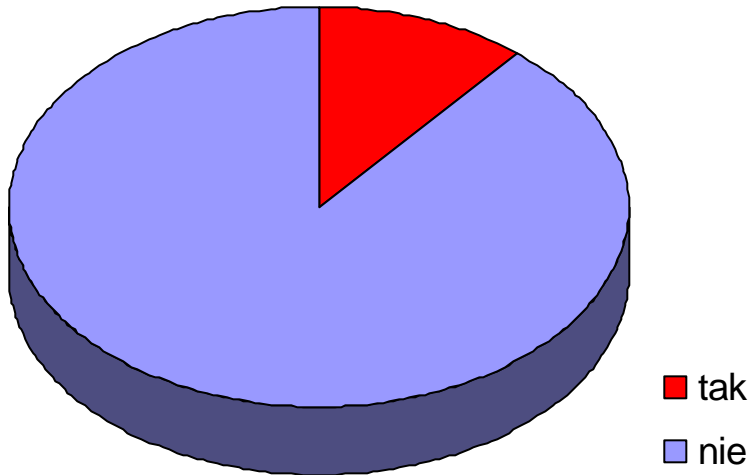


Wyniki dla grupy 2.

- a) 14 – 5,58%
- b) 74 – 29,48%
- c) 98 – 39,04%
- d) 65 – 25,90%

Pytanie dodatkowe. Czy wzięłbyś/wzięłabyś udział w Ogólnopolskim Konkursie o Prawie Wyborczym?

- a) tak,
- b) nie.



Komentarz:

Chęć udziału w konkursie zgłosiło 38 osób na 340 biorących udział w badaniu, a więc 11,81% ankietowanych.

IV. Podsumowanie

- Zdecydowana większość badanych potrafiła poprawnie określić jakie wybory odbędą się w bieżącym roku (ogółem 88,82%) i jakie miały miejsce w roku ubiegłym (ogółem 77,94%).
- Także miazdząca większość poprawnie wskazała minimalny wiek kandydata na Prezydenta RP (ogółem 85,29%).
- Niestety większość nie potrafiła zdefiniować czynnego prawa wyborczego, utożsamiając je z ogółem praw wyborczych (ogółem 55,29%). Poprawną odpowiedź na to pytanie wskazało 34,41% ankietowanych.
- Prawie $\frac{3}{4}$ respondentów niekorzystających dotąd z prawa głosu zapowiedziało swój udział w pierwszych wyborach po osiągnięciu pełnoletności.
- Podstawowym źródłem wiedzy o usytuowaniu lokalu wyborczego dla większości licealistów (ogółem 57,65%) jest dom rodzinny. Prawie nigdy takiej informacji młodzi nie czerpią ze swojego grona (ogółem 0,88%).

- Najwięcej badanych posiadających już czynne prawo wyborcze nie uczestniczyło w wyborach z powodu braku zainteresowania polityką (51,47%). Tylko niewielki procent ankietowanych nie wziął udziału w wyborach z powodu niewiedzy nt. reguł głosowania (5,88%).
- Najlepszym źródłem pozyskiwania informacji o głosowaniu są, w opinii respondentów, komunikaty radiowe i telewizyjne (ogółem 51,18%).
- Preferowaną formą głosowania dla większości licealistów jest osobiste głosowanie w lokalu wyborczym (ogółem 45,29%), choć ku głosowaniu przez Internet skłania się niewiele mniejsza grupa osób (ogółem 43,82%).
- Młodzi w większości chcą głosować, bo „chcą decydować”(ogółem 54,41%). Powodem absencji wyborczej przeszłej lub przyszłej jest w większości niechęć do polityki (ogółem 8,24%).
- Większość ankietowanych wybory kojarzy z odsuwaniem polityków od władzy (ogółem 34,41%) i z decydowaniem o kierunkach polityki państwa (ogółem 33,82%).
- Zdecydowana większość licealistów oceniła swój poziom wiedzy na temat wyborów jako dostateczny (ogółem 40,29%). Odpowiedź „znikomy” wybrało 22,94% badanych.

DZIĘKUJEMY ZA UWAGĘ

Okręg wyborczy nr 1
dla wyboru Sejmiku Województwa XXXXXXXXXXXX
YYYYYYYYYYYYYYYYYYYYYYYYYYYY

KARTA DO GŁOSOWANIA
w wyborach do Sejmiku Województwa XXXXXXXXXXXX
w dniu 27 października 2002 r.

Listy kandydatów na radnych

Lista nr 1
XXXXXXXXXXXXXXXXXXXXXXXXXXXX

- AAAAAAAAAA Bbbbbb
- CCCCCCCC Dddddd
- EEEEEEEE Ffffffff
- GGGGGGGG Hhhhhhh
- JJJJJJJJ Nnnnnnn
- MMMMMMMM Aaaaaaa
- OBBBBBBH Vvvvvv
- TTTTTTTT Eeoooo
- WWWWWW Mmmmm
- ZZZZZZZZ Thhhh

Lista nr 2
YYYYYYYYYYYYYYYYYYYYYYYYYYYY

- BBBBBBBBBB Aaaaaaa
- DDDDDDDD Cccccc
- FFFFFFFF Eeoooo
- HHHHHHHH Ggggggg
- JJJJJJJJ Kkkkkk
- MMMMMMMM Eeoooo
- NNNNNNNN Aaaaa

Lista nr 3
ZZZZZZZZZZZZZZZZZZZZZZZZZZ

- KKKKKK Jjjjjj
- DDDDDD Thhh
- UUUUUUUU Ooooooo
- Ppppppppp Lllllll

Lista nr 5
OOOOOOOOOOOOOOOOOOOOOOOOOO

- TTTTTTTT Eeoooo
- RRRRRRRR Aaaaaa
- YYYYYYYY Uuuuuuu
- MMMMMMMM Bbbbbb
- NNNNNNNN Cccccc
- DDDDDDDD Uuuuu
- RRRRRRRR Eeoooo

INFORMACJA

Głosować można tylko na jedną listę, stawiając znak „x” w kratce z lewej strony obok nazwiska jednego z kandydatów z tej listy, przez co wskazuje się jego pierwszeństwo do otrzymania mandatu. Postawienie znaku „x” w kratce obok nazwisk kandydatów z różnych list lub niepostawienie znaku „x” w żadnej kratce powoduje nieważność głosu.

Okręg na umieszczenie pieczęci
obwodowej komisji wyborczej)

Okręg wyborczy - okręg wyborczy - okręg wyborczy - wojewódzkiej
komisji wyborczej)